



2025



CROCE BIANCA ORBASSANO ODV
ENTE DEL TERZO SETTORE
STRADA RIVALTA, 50
10043 - ORBASSANO (TO)

BILANCIO SOCIALE

PRIMA EDIZIONE



www.crocebiancaorbassano.it

INDICE

RELAZIONE DEL PRESIDENTE (pag.1)
INTRODUZIONE (pag.2)
NOTA METODOLOGICA (pag.3)
IDENTITA' DELL'ENTE (pag.4)
LA STORIA (pag.5)
AMMINISTRAZIONE
RISORSE UMANE
ATTIVITA'
FORMAZIONE
GRUPPO GIOVANI
ATTIVITA' ISTITUZIONALI ESTERNE
SERVIZIO CIVILE UNIVERSALE
SITUAZIONE ECONOMICO FINANZIARIA
MONITORAGGIO SVOLTO DALL'ORGANO DI CONTROLLO



RELAZIONE DEL PRESIDENTE



LUIGI NEGRONI

Cari amici e amiche, Volontarie e Volontari, sostenitori e Soci dell'Associazione, è con grande piacere che presento il primo Bilancio Sociale della nostra Associazione relativo all'anno 2025.

Ho detto il primo perché tale strumento è previsto dalla legge 117 del 2007 che regola tutte le attività del Terzo Settore e da quest'anno abbiamo l'obbligo di stesura e di trasmissione del Bilancio Sociale al Registro Unico Nazionale del Terzo Settore.

Questo documento rappresenta molto più di un semplice rendiconto delle attività svolte: è uno strumento di trasparenza, responsabilità e condivisione attraverso il quale desideriamo raccontare ciò che abbiamo realizzato insieme, le risorse che abbiamo impiegato e soprattutto l'impatto che le nostre azioni hanno avuto sulla comunità.

Nel corso dell'anno abbiamo portato avanti numerose iniziative e attività, grazie all'impegno instancabile delle nostre Volontarie e Volontari, dei nostri dipendenti e dei ragazzi in Servizio Civile, alla collaborazione con istituzioni, enti e cittadini che credono nei valori della solidarietà e della partecipazione.

Il Bilancio Sociale nasce proprio con l'obiettivo di:

- rendere conto in modo chiaro e accessibile delle nostre attività;
- valorizzare il contributo dei Volontari;
- rafforzare il rapporto di fiducia con la comunità;
- riflettere sui risultati raggiunti e sugli obiettivi futuri.

I risultati che presentiamo in queste pagine sono il frutto di un lavoro collettivo, fatto di passione, competenza e spirito di servizio. Ogni azione realizzata, ogni iniziativa promossa e ogni persona coinvolta rappresentano un tassello importante della nostra missione.

Desidero quindi esprimere un sincero ringraziamento a tutte le Volontarie e Volontari, e alle istituzioni che hanno reso possibile il lavoro dell'Associazione. Senza il loro contributo, nulla di tutto questo sarebbe stato possibile.

Un particolare ringraziamento ai componenti del Consiglio Direttivo che con il loro impegno hanno saputo condurre l'Associazione in modo esemplare. Guardiamo al futuro con entusiasmo e con la volontà di continuare a crescere, migliorare e rispondere ai bisogni della nostra comunità, sempre guidati dai valori che ispirano la nostra azione.

Buona lettura.

Luigi NEGRONI
Presidente

INTRODUZIONE

Siamo alla PRIMA edizione del Bilancio Sociale della Croce Bianca Orbassano ODV ed è l'occasione per fare il punto sull'operatività della nostra associazione.

Questo Bilancio sociale, che rispetta i principi di chiarezza, completezza, rilevanza, trasparenza, dovrà essere utile innanzitutto ai soci Volontari e ai dipendenti per conoscere meglio la storia della Croce Bianca Orbassano ODV, i suoi valori fondamentali e tutte le sue variegate attività.

È uno strumento che comunica e rendiconta l'attività dell'Associazione con la speranza di mettere in luce gli effetti sociali che produce.

Il nostro Bilancio sociale si compone di tre sezioni principali: L'identità, Le attività, Le risorse economiche.

- Nell'identità, si riassumono i motivi per cui è nata l'associazione, il cammino intrapreso fino ad oggi, le finalità, i valori a cui si è ispirata, le modalità in cui l'associazione è gestita e organizzata.
- Nelle attività, vengono descritte le attività nelle quali è impegnata l'associazione e in particolare le azioni realizzate nel corso del 2025 grazie all'impegno profuso delle Volontarie e dei Volontari.
- Nelle risorse economiche, vengono riportate in modo trasparente le informazioni circa la provenienza e l'utilizzo delle risorse economiche che permettono la realizzazione del progetto sociale.

Le finalità e le funzioni del bilancio sociale:

- **Trasparenza:** il Bilancio Sociale fornisce una panoramica chiara e completa sulle azioni intraprese dall'associazione in ambito sociale e aiuta a creare un rapporto di fiducia con gli stakeholder e con il pubblico.
- **Miglioramento interno:** il Bilancio Sociale permette di analizzare e rendicontare le attività associative, portando spesso ad un miglioramento della governance interna e alla creazione di politiche più responsabili.
- **Comunicazione:** il Bilancio Sociale è un potente strumento di comunicazione esterna e consente all'associazione di condividere i suoi valori e il suo impegno verso la sostenibilità con il pubblico, i clienti, gli investitori e altri stakeholder.

NOTA METODOLOGICA



Per la redazione del bilancio sociale ci si è basati sulle linee guida fornite dal Decreto del Ministero del Lavoro e delle Politiche sociali del 4 luglio 2019 che recano le indicazioni per la redazione del bilancio sociale e degli enti del terzo settore.

La finalità è quella di rendicontare responsabilità, comportamenti, risultati sociali, ambientali ed economici delle attività svolte dall'Ente.

La periodicità della pubblicazione del Bilancio Sociale è annuale. L'intento è fornire una fotografia a fine anno della vita sociale dell'Associazione con informazioni ulteriori rispetto a quelle meramente economiche e finanziarie, permettendo agli associati, lavoratori, terzi, nonché ai potenziali donatori di conoscere il valore generato dall'Ente ed effettuare comparazioni nel tempo dei risultati conseguiti.

Il processo di elaborazione del bilancio sociale è un importante momento di coinvolgimento del personale e della governance in un lavoro di analisi, verifica e autovalutazione. L'ideazione e la redazione, come di consueto, hanno previsto il coinvolgimento di un gruppo di lavoro ristretto all'interno dell'Associazione. La raccolta dei dati ha coinvolto tutte le persone che operano per l'Associazione nella propria area di competenza.

Il Bilancio sociale è stato presentato, discusso e approvato dal Consiglio Direttivo dell'Associazione l'8 aprile 2026 e successivamente approvato in via definitiva in Assemblea Soci il 16 maggio 2026.

Il documento viene pubblicato sul sito istituzionale www.crocebiancaorbassano.it nella sezione dedicata e trasmesso al Runtts entro il 30.06.2026.

IDENTITA'



P.A. CROCE BIANCA ORBASSANO ODV

Codice Fiscale: 03640240010

Ai sensi del codice del terzo settore:
Organizzazione di Volontariato ai sensi del
D.Lgs. 117/2017 – Associazione con Personalità Giuridica

Indirizzo legale: Strada Rivalta 50 – 10043 Orbassano Torino
Aree territoriali di operatività Città di Torino e Provincia



DAL 1971 AL 1980

LA STORIA

Era la fine del 1971 nel vecchio Ospedale San Giuseppe di Orbassano un gruppo nutrito di persone, uomini e donne, decisero di dare forma a una necessità del territorio: dotare Orbassano e i comuni limitrofi, di un servizio di soccorso con autoambulanza. In quel tempo chi aveva necessità di un mezzo di soccorso, doveva allertare il servizio di Torino o Pinerolo con il risultato di attese inaccettabili, così i traumatizzati della strada e i pazienti a domicilio venivano trasportati con mezzi di fortuna. Questo gruppo di persone, in accordo con l'Amministrazione dell'allora ospedale S. Giuseppe chiesero e ottennero, dalla delegazione della Croce Rossa di Beinasco, il posizionamento di un'autoambulanza in Orbassano. L'esperienza con la C.R.I. terminò qualche anno dopo nella consapevolezza e nella necessità di garantire un servizio maggiormente efficiente e autonomo. Fu così che, attraverso contributi privati, venne acquistata una prima autoambulanza FIAT 238 gestita dai Volontari del Soccorso alle dipendenze amministrative e operative dell'ospedale S. Giuseppe. Alla fine degli anni 70 il Gruppo dei Volontari del Soccorso maturò la necessità di implementare il servizio con altri mezzi e di autonomizzare il servizio con la diretta gestione dei Volontari. Pertanto, dopo quasi 1 anno di lavori statutari e regolamentari, il primo Marzo 1980 nacque la Croce Bianca di Orbassano ispirata al movimento nazionale delle Pubbliche Assistenze al quale l'Associazione aderì da subito.



DAL 1980 AGLI ANNI '90

LA STORIA

Eravamo 40 Volontari la neo-associazione compì un passo importante verso una realtà nazionale: l'iscrizione alla Federazione Nazionale delle Pubbliche Assistenze (successivamente trasformata in ANPAS). Fu un nuovo slancio, come entrare in una grande famiglia pronta dare informazioni, consigli e direttive e nuovi amici con cui confrontarsi e con cui lavorare. Questa realtà nazionale ci proiettò immediatamente ad aiutare le popolazioni colpite da terremoto in Irpinia (due ambulanze su tre partirono per i soccorsi al sud) e poi in seguito nel 1985 in Val di Stava. Intanto la sede stava diventando piccola e obsoleta per il numero di Volontari in crescita e per i nuovi automezzi; dal 1990 il Comune di Orbassano mise a disposizione dell'Associazione i locali in strada Rivalta 50, ben più idonei per le nostre esigenze. In quel periodo l'Associazione era dotata di sei ambulanze e un'autovettura.

Ci furono situazioni, sempre spiacevoli purtroppo, come l'alluvione nel Piemonte nel 1994, l'alluvione in Versilia nel 1996, il terremoto in Umbria - Marche nel 1997, l'alluvione in Campania nel 1998 e l'alluvione del Piemonte nel 2000, quante divise infangate, ma anche momenti di incontro e di allegria, corsi di primo soccorso alla popolazione e corsi per i nuovi Volontari, giornate con mostre, feste annuali, concerti, iniziative con il Comune e i meeting della solidarietà, appuntamento di ritrovo annuale di tutte le pubbliche assistenze d'Italia. Ciò che vi abbiamo raccontato fino ad ora, altro non sono se non piccole storie di persone tristi e felici, altre ancora ne verranno, con il loro bagaglio di sentimenti fino a quando qualcuno da un letto, da una strada o da una casa chiederà aiuto.



DAL ANNI '90 AD OGGI

LA STORIA

Dal novembre 1991 la Croce Bianca di Orbassano è stata riconosciuta con Personalità Giuridica privata dalla Giunta Regionale ed è costituita ad oggi da 275 Volontari Soccorritori di cui 124 donne, 62 Soci Sostenitori e Ordinari, 14 dipendenti, 23 automezzi tra ambulanze, pulmini e autovetture, con sede Associativa legale ed operativa in Orbassano, strada Rivalta n.50.

Essa persegue i propri scopi statutari nell'affermazione dei valori della solidarietà, attivandosi prevalentemente nel campo sanitario. Tra le attività principali, svolte nell'arco delle 24 ore troviamo sia il servizio urgente di Primo Soccorso con 2.448 interventi urgenti nell'anno 2025 e 9.373 trasporti per i servizi ordinari (trasferimenti intraospedalieri e specialistici, dimissioni, accompagnamento persone non autosufficienti, trasporti sociali e trasporto bambini con difficoltà).



ALTRI SERVIZI

LA STORIA

Le altre attività di rilievo sono costituite dai servizi sociali effettuati con autovetture e mezzi attrezzati con pedane elettriche, che prevedono l'accompagnamento dei pazienti da e per le strutture sanitarie per visite, esami, terapie e prenotazioni. Questa tipologia di servizio svolta in convenzione con il Comune di Orbassano, sta diventando un importante punto di riferimento per tutti quei pazienti (anziani soli, portatori di disabilità, persone indigenti) che non necessitando dell'ambulanza non potrebbero diversamente effettuare le loro cure. Per questo l'Associazione è diventata il fulcro per la comunità, per la capacità di accogliere i bisogni dei cittadini e renderli concreti.



QUALITÀ' ISO 9001:2015

Il 23 gennaio 2002 abbiamo ottenuto la Certificazione della Qualità UNI EN ISO 9001:2015 un manuale di gestione della qualità che descrive, documenta, coordina e integra la struttura organizzativa, le responsabilità della qualità dell'Associazione Croce Bianca di Orbassano, comprendendo i rapporti con gli utilizzatori dei servizi, gli eventi affidatari e/o i fornitori. Il Manuale della Qualità ISO 9001:2015 è voluto dal Consiglio Direttivo dall'anno 2002 quale strumento dell'Associazione che consenta a tutto il personale, a tutti i livelli, di

COMPRENDERE, ATTUARE E SOSTENERE I PRINCIPI, GLI IMPEGNI E GLI OBIETTIVI STABILITI NELLA POLITICA DELLA QUALITÀ'

Il Manuale della Qualità ha come punto di riferimento le Norme UNI EN ISO 9001 ed è stato redatto in linea con la Norma italiana UNI EN ISO 9001:2015, in quanto alla Croce Bianca di Orbassano ODV applica il modello di Assicurazione della Qualità, nella erogazione dei servizi ad essa demandati, al loro controllo ed alle attività ad essi connesse. Il Manuale della gestione della Qualità costituisce riferimento permanente per l'applicazione e l'implementazione del Sistema di gestione della Qualità, con lo scopo di rispettare le norme le leggi di riferimento è di gestire il Sistema di gestione della Qualità in modo efficiente ed economico con obiettivo del miglioramento continuo e costante. Il Manuale della Qualità rappresenta il Sistema operante realmente in Associazione ed è vincolante per tutte le persone che concorrono nella realizzazione dei servizi forniti dall'Associazione stessa. Questo Manuale deve essere letto ed utilizzato integrando il contenuto di ogni capitolo con le procedure e le istruzioni in esso richiamate.





CISQ is a member of



The International Certification Network
www.iqnet-certification.com

CERTIFICATO n°
CERTIFICATE n° **217 QM**

SI CERTIFICA CHE L'ORGANIZZAZIONE
WE HEREBY CERTIFY THAT THE ORGANIZATION

CROCE BIANCA
organizzazione di volontariato - ODV

I-10043 ORBASSANO (TO) – Strada Rivalta, 50

NELLE SEGUENTI UNITA' OPERATIVE / IN THE FOLLOWING OPERATIVE UNITS

I-10043 ORBASSANO (TO) – Strada Rivalta, 50

HA ATTUATO E MANTIENE UN SISTEMA DI GESTIONE QUALITA' CHE E' CONFORME ALLA NORMA
HAS IMPLEMENTED AND MAINTAINS A QUALITY MANAGEMENT SYSTEM WHICH COMPLIES WITH THE FOLLOWING STANDARD


UNI EN ISO 9001:2015

PER LE SEGUENTI ATTIVITA' / FOR THE FOLLOWING ACTIVITIES

SETTORE CODE SETTORE CODE **IAF 31**

Progettazione ed erogazione di viaggi ordinari interospedalieri, trasporto bambini, anziani e trasporti sociali. Erogazione servizi di trasporto privati e consegna farmaci a domicilio.

Design and provision of ordinary inter-hospital trips, transport of children, senior peoples and social transport. Provision of private transport services and home delivery of medicines.

Organizzazione già certificata da  **GLOBE** dal 23/01/2006

IL PRESENTE CERTIFICATO E' SOGGETTO AL RISPETTO DEL REGOLAMENTO PER LA CERTIFICAZIONE DEI SISTEMI DI GESTIONE
THE USE AND THE VALIDITY OF THE CERTIFICATE SHALL SATISFY THE REQUIREMENTS OF THE RULES FOR THE CERTIFICATION OF MANAGEMENT SYSTEMS

PRIMA EMISSIONE FIRST ISSUE	23/01/2006
DATA DELIBERA DECISION DATE	17/01/2024
DATA SCADENZA EXPIRY DATE	18/01/2027
EMISSIONE CORRENTE CURRENT ISSUE	17/01/2024

CERTIQUALITY S.r.l. IL PRESIDENTE
Via G. Giardino 4 – 20123 MILANO (MI) - ITALY



SGQ n. 008 A

Membro degli Accordi di Mutual Recognition EA, IAF e ILAC
Signatory of EA, IAF and ILAC Mutual Recognition Agreements



www.cisq.com

CISQ è la Federazione Italiana di Organismi di
Certificazione dei sistemi di gestione aziendale. CISQ
is the Italian Federation of management system
Certification Bodies.

APPARTANENZA AD ALTRE ORGANIZZAZIONI



Croce Bianca Orbassano ODV fa parte di ANPAS che è la più grande associazione laica di Volontariato del Paese. Aderiscono a essa 932 Pubbliche Assistenze dislocate in tutte le Regioni. I soci sostenitori sono 470.138. Le Volontarie e i Volontari attive/i con formazione adeguata sono 98.503, i giovani in Servizio Civile Universale sono 1.727 (dati Servizio Civile aggiornati da progetti avviati al servizio tra maggio e giugno 2024) e i dipendenti complessivi sono 5.152. I servizi sul territorio sono svolti con 9.104 mezzi fra ambulanze, automezzi per servizi sociali e mezzi di protezione civile. Emergenza sanitaria "118" e soccorso sanitario sono storicamente le attività prevalenti dell'ANPAS, il 40% del trasporto sanitario in Italia è oggi svolto dalle Pubbliche Assistenze. In protezione civile l'ANPAS ha una propria struttura articolata a livello nazionale e regionale in grado di intervenire rapidamente e con efficacia in Italia e all'estero attraverso gli accordi con il Dipartimento della Protezione civile.

L'ANPAS è Ente autorizzato per le adozioni internazionali in Bulgaria, Costa Rica, Taiwan, Filippine e Perù e molteplici sono i progetti di cooperazione internazionale attivati nel tempo.

L'ANPAS è uno dei più importanti enti di servizio civile con oltre duemila ragazze e ragazzi in servizio civile nazionale. E partecipa attivo del Forum del Terzo Settore e, anche attraverso di esso, interlocutore importante delle Istituzioni a tutti i livelli per le politiche sociali e lo sviluppo del ruolo e della cultura del Volontariato. All'interno di questo contesto nel 1974 viene fondata l'allora Unione Regionale Piemontese, divenuta ANPAS Sezione Regionale Piemonte nel 1989 e trasformata in ANPAS Comitato Regionale Piemonte nel 1999. Il Comitato Piemonte ottiene nel 2002 la certificazione sistema qualità UNI EN ISO 9001:2000, il riconoscimento della personalità giuridica privata nel 2003, nel 2004 è il primo Ente non-profit a livello mondiale a ottenere la certificazione del proprio rapporto sul capitale intellettuale, nel 2006 ottiene il riconoscimento di Ente Formativo Accreditato dalla Regione Piemonte, nel 2011 l'accreditamento regionale per la formazione sull'utilizzo del defibrillatore semiautomatico esterno in ambito extraospedaliero e nel 2013 predispone e approva il proprio Codice Etico in conformità al D.Lgs. 231/01. Nel 2017 ottiene la certificazione UNI EN ISO 9001:2015 e nel 2022 conclude il processo di tras migrazione nel RUNTS Registro Unico Nazionale del Terzo Settore. La grande sfida che vede coinvolto tutto il Volontariato piemontese aderente all'ANPAS è quella di assicurare la massima trasparenza e correttezza nella gestione interna e dei servizi, collaborando attivamente con tutte le istituzioni pubbliche e private del territorio, con l'unica finalità di poter soddisfare al meglio i bisogni dei singoli.

In una società ove, purtroppo, i controlli pubblici diventano talvolta deficitari e si assiste al nascere e al fiorire di realtà che niente hanno a che fare con il termine Volontariato, ancora una volta l'ANPAS rafforza il proprio ruolo di guida e garanzia per i propri concittadini, ponendosi quale attore qualificato e responsabile nei rapporti con le istituzioni locali. Funzione questa importante affinché riescano e siano tutelati i diritti dei singoli e vengano avvalorate le capacità e il ruolo del cittadino all'interno della società civile.

L' UGUAGLIANZA porta la nostra associazione a considerare tutte quelle persone che in qualche modo interagiscono con la vita associativa senza distinzione di sesso, età, religione, opinioni politiche e razza.

La LAICITA' è considerare ogni persona titolare di diritti di cittadinanza, promuovere la conoscenza degli stessi e tutelarne l'esercizio concreto e consapevole, favorendo la partecipazione di tutti allo sviluppo civile di una società più equa.

VALORI

La SOLIDARIETA' è uno dei riferimenti essenziali per la costituzione dello stato sociale e pone a tutti i cittadini in posizione di parità e non di sudditanza dei più deboli riconoscendo a tutti pari dignità nella fruizione dei servizi.

La PARTECIPAZIONE è la gestione democratica e partecipata da parte di tutti i soci, favorisce la condivisione attiva di ogni singolo socio coinvolgendolo nella vita associativa e nei momenti istituzionali per l'impegno sociale.

RISORSE UMANE

**Totale Volontari
iscritti 275 di cui
124 donne
Totale soci
sostenitori 62**

**Dipendenti 14
12 a tempo
indeterminato
02 a tempo determinato**

AUTOPARCO



9 AMBULANZE
4 MINIBUS
PER TRASPORTO DISABILI



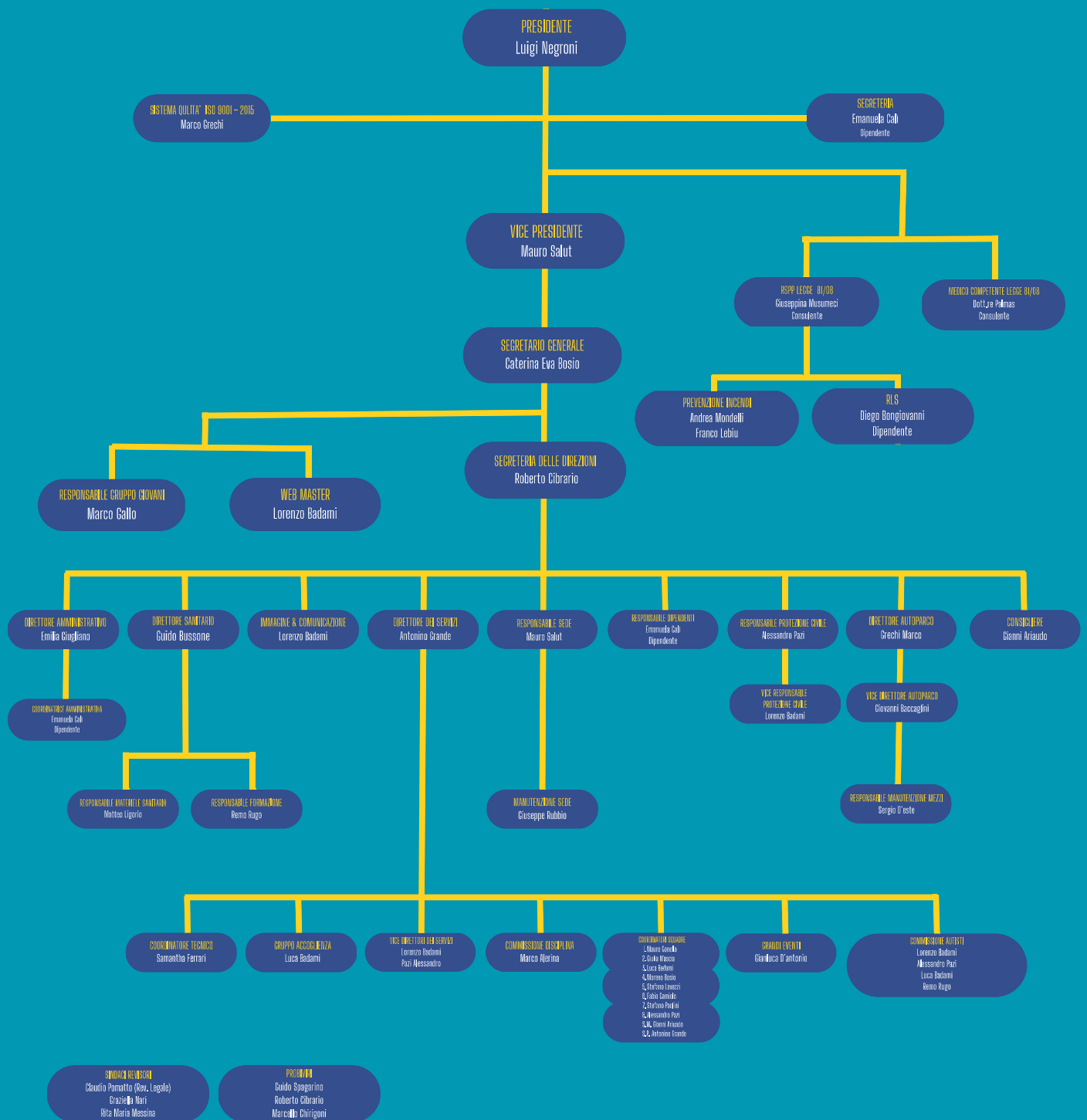
AUTOPARCO



Autoveicolo trasporto
disabili 1 e 9 auto di
servizio



ORGANIGRAMMA



CONSIGLIO DIRETTIVO



ATTIVITA' ISTITUZIONALE DEGLI ORGANI SOCIALI

- ▶ 1 Assemblea Ordinaria per approvazione del Bilancio 2024
- ▶ 7 Riunioni Giunta svolte nell'arco dell'anno 2025 con una presenza media percentuale del 99,05%
- ▶ 3 Riunioni del Consiglio Direttivo svolte nell'arco dell'anno 2025 con una presenza media percentuale pari al 91,80%
- ▶ 4 Riunioni del Collegio dei Revisori dei conti svolte durante il 2025 che ha visto una presenza media percentuale pari al 75,62%
- ▶ 0 Riunioni del Collegio dei Probiviri in quanto nell'anno 2025 non vi è stata alcuna occasione per convocare una riunione.

PORTATORI DI INTERESSE



I portatori di interesse – i c.d. stakeholder sono persone o gruppi con interessi legittimi negli aspetti procedurali e/o sostanziali dell'attività dell'organizzazione.

Essi vengono identificati in base ai loro interessi, bisogni, aspettative nei confronti dell'Ente. Ne consegue che gli interessi di tutti i soggetti hanno un valore intrinseco, ovvero che ogni gruppo di portatori di interesse merita considerazione per sé stesso e non semplicemente per la sua capacità di contribuire agli interessi di un altro gruppo.

Interni:

Assemblea soci: Fondamentale, con cadenza periodica come da Statuto;

Soci Volontari: Cadenza periodica ciò significa che nonostante la turnazione possano non prestare il loro servizio in maniera continuativa per vari motivi, i Volontari sono riconosciuti come risorsa e coinvolti nelle attività rivolte agli utenti;

Dipendenti: Fondamentali e con cadenza giornaliera, prestano il loro servizio giornalmente presso l'Ente.

Esterni:

Enti pubblici: Relazione fondamentale per la buona riuscita delle finalità istituzionali.

Enti privati: Relazione fondamentale per la buona riuscita delle finalità istituzionali.

Istituti di credito: Necessaria per i fabbisogni finanziari.

Istituzioni locali: Relazione fondamentale per la buona riuscita delle finalità istituzionali.

Utenti: Relazione fondamentale per la buona riuscita delle finalità istituzionali.

Fornitori: Valutati prevalentemente sulla base del rapporto costi/benefici.

Finanziatori ordinari: Necessaria per i fabbisogni finanziari, per la solidità ed affidabilità dell'Ente.



LE ATTIVITA'

La realizzazione di interventi e servizi di qualità, dipendono in gran parte dalle competenze e dalla motivazione dei nostri operatori Volontari e dipendenti. Ogni operatore è protagonista attraverso l'attività lavorativa, l'Ente determina la realizzazione e la qualità del servizio. È indispensabile, perciò, porre la massima attenzione alle fasi che determinano e sostengono la vita lavorativa dell'operatore, quali la selezione, la formazione, la specializzazione, la sicurezza e la valorizzazione del lavoro svolto. La cura e l'attenzione alla risorsa umana si realizzano attraverso il continuo sostegno alla operatività di tutti i giorni; la valorizzazione della capacità di ciascun operatore di mettere in rete competenze ed esperienze; la disponibilità della direzione ad un confronto costante.

LE ATTIVITA'



PERIODO 01/01/2025 - 31/12/2025 KM PER CONVENZIONE

Convenzione	Gennaio	Febbraio	Marzo	Aprile	Maggio	Giugno	Luglio	Agosto	Settembre	Ottobre	Novembre	Dicembre	Totale
ASL TO3	10476	8482	9224	10124	10136	8923	10027	8622	9091	10048	8835	8714	112702
A.O.U. SAN LUIGI ORBASSANO	4984	5280	4255	5060	4465	4946	6035	5715	4937	5388	5363	6028	62456
PRIVATO	4577	2912	4165	2742	2177	1919	2661	1520	3097	2242	1718	2178	31908
AMICO BUS COMUNE ORBASSANO	2740	2598	3107	3214	3489	3636	4020	3035	4586	3578	3391	3026	40420
SCOLASTICI COMUNE ORBASSANO	1409	1519	1386	939	1648	361	0	0	498	1066	851	643	10320
ASSISTENZE COMUNE ORBASSANO	6	0	32	23	0	58	44	72	10	6	3	0	254
NAVETTA AMICA	0	28	0	14	0	0	8	0	0	0	35	0	85
GRATUITI	292	406	367	277	585	1151	993	215	539	805	665	954	7249
INTERNI	79	128	213	61	200	51	0	48	53	104	52	0	989
ESTEMPORANEA 118 MSB340	1049	742	839	1139	982	576	368	368	586	1991	1314	1220	11174
CONTINUATIVA 118 INDIA 029	4002	3269	3348	3526	3220	2814	3216	3018	3046	3025	3062	3916	39462
TOTALE	29614	25364	26936	27119	26902	24435	27372	22613	26443	28253	25289	26679	317019



PERIODO 01/01/2025 - 31/12/2025 SERVIZI PER CONVENZIONE

Convenzione	Gennaio	Febbraio	Marzo	Aprile	Maggio	Giugno	Luglio	Agosto	Settembre	Ottobre	Novembre	Dicembre	Totale
ASL TO3	359	319	322	334	385	336	360	332	345	375	329	342	4138
A.O.U. SAN LUIGI ORBASSANO	116	119	105	111	101	98	122	87	88	121	126	116	1310
PRIVATO	135	128	167	132	116	104	93	52	83	79	63	79	1231
AMICO BUS COMUNE ORBASSANO	122	108	141	152	152	157	181	104	154	140	137	125	1673
SCOLASTICI COMUNE ORBASSANO	86	96	90	68	108	23	0	0	41	73	52	37	674
ASSISTENZE COMUNE ORBASSANO	1	0	2	2	0	10	6	8	1	2	1	0	33
NAVETTA AMICA	0	2	0	1	0	0	1	0	0	0	3	0	7
GRATUITI	21	21	18	16	21	33	24	9	29	36	25	25	278
INTERNI	3	2	5	1	6	3	0	2	2	2	3	0	29
ESTEMPORANEA 118 MSB340	52	39	56	66	45	30	21	18	31	97	70	61	586
CONTINUATIVA 118 INDIA 029	183	154	161	153	147	135	144	139	134	162	160	190	1862
TOTALE	1078	988	1067	1036	1081	929	952	751	908	1087	969	975	11.821

LE ATTIVITA'

SERVIZIO EMERGENZA URGENZ 112

- ▶ Convenzione stipulata con Azienda Sanitaria Zero 112 MSAB (mezzo di soccorso di base avanzato) H24;
- ▶ Convenzione stipulata con Azienda Sanitaria Zero 112 MSB (mezzo di soccorso di base) estemporanea;





LE ATTIVITA'

SERVIZIO ORDINARI

▶ Convenzione ASL T03 in ATS con Cri Piossasco, Croce Verde None, Croce Giallo Azzurra Volvera, dove vengono effettuati i trasferimenti intraospedalieri e specialistici, dimissioni, accompagnamento persone non autosufficienti e trasporto materiale ematico;

▶ Convenzione A.O.U San Luigi Gonzaga in ATS con Cri Piossasco, dove vengono effettuati i trasferimenti intraospedalieri e specialistici, dimissioni, accompagnamento persone non autosufficienti;

▶ Convenzione Comune di Orbassano Amico Bus dove vengono effettuati solo per i residenti del Comune di Orbassano, servizi di accompagnamento presso strutture ospedaliere e sanitarie per effettuare visite mediche e specialistiche;

▶ Convenzione Comune di Orbassano Trasporti Scolastici solo per i residenti del Comune di Orbassano dove viene effettuato l'accompagnamento presso istituti scolastici di utenti diversamente abili;

▶ Convenzione Grandi eventi, con Anpas Piemonte per l'assistenza sanitaria durante le partite Juventus e l'assistenza sanitaria presso il Museo Juventus, con Croce Verde Torino l'assistenza sanitaria per concerti e grandi manifestazioni locali;

▶ Trasporti privati, vengono effettuati per dimissioni, visite mediche e specialistiche;

LE SQUADRE

LE SQUADRE DIURNE

Le squadre diurne operano durante tutti i giorni tranne i giorni festivi; i componenti delle squadre sono a disposizione dell'associazione svolgendo i servizi pianificati. Nelle squadre diurne è possibile condividere la propria esperienza con un gruppo eterogeneo di uomini e donne: vi sono diversi pensionati, giovani studenti e lavoratori.

Dal lunedì al venerdì i turni sono dalle ore 6:30 alle ore 12:00, dalle ore 12:00 alle ore 15:00 e dalle ore 15:00 alle ore 20:30; il sabato dalle ore 7:00 alle ore 14:00 e dalle ore 14:00 alle ore 20:00. Gli appartenenti alla squadra diurna effettuano almeno un turno alla settimana ma è possibile effettuarne anche di più; i componenti delle squadre diurna devono conseguire la Certificazione Regionale per espletare i servizi di emergenza o il Corso SARA.

Il vero spirito della nostra missione viene vissuto proprio nelle squadre diurna, ci si mette sempre a disposizione dei cittadini attraverso la pianificazione delle attività associative.

LE SQUADRE NOTTURNE

Le squadre notturne sono organizzate in nove squadre e turnano consecutivamente su nove giorni. Vengono coordinate da un caposquadra che, riportando alla Direzione dei Servizi, organizza le composizioni e le rotazioni gli equipaggi durante i turni. I servizi notturni sono prevalentemente dedicati all'emergenza sanitaria di 118 ma è possibile effettuare anche servizi di assistenza sanitaria presso eventi sportivi, culturali e ricreativi nella città di Orbassano, nei comuni limitrofi e nella città di Torino.

Molto spesso i Volontari delle squadre notturne sono coinvolti nel presidiare postazioni di assistenza sanitaria nei grandi eventi organizzati nella città di Torino. Dal lunedì al giovedì i turni sono dalle ore 20:30 alle ore 6:30, il venerdì dalle ore 20:30 alle ore 7:00 del sabato, il sabato dalle ore 20:00 alle ore 08:00 della domenica e la domenica dalle ore 20:00 alle ore 6:30 del lunedì mattina.

LE SQUADRE FESTIVE

Le squadre festive sono organizzate in nove squadre e ruotano solo ed esclusivamente nei giorni festivi.

Sono composte prevalentemente da Volontari che effettuano i servizi diurni ma anche i Volontari delle squadre notturne svolgono la propria opera nelle squadre festive. Nelle squadre festive si svolgono prevalentemente servizi di emergenza sanitaria ma, se le festività capitano in giorni infrasettimanali, le squadre festive garantiscono i servizi sociali di trasporto sanitario. Alle squadre festive capita di effettuare servizi di assistenza sanitaria negli eventi sportivi, culturali e ricreativi organizzati in città e zone limitrofe.



FORMAZIONE

La formazione è uno degli aspetti fondamentali per i Volontari di un'Associazione come la nostra; non soltanto concentrando ad una preparazione tecnica dei nostri Volontari ma anche all'approccio psicologico con i pazienti, l'aspetto umano passa anche all'essere empatici durante un servizio.

A seconda della specializzazione si suddividono in Corso S.A.R.A., Corso Allegato A e Corso DAE, secondo gli standard regionali. È importante sapere che i nostri Volontari, periodicamente, vengono sottoposti ad appuntamenti formativi di "refresh" di tutti i corsi tecnico-pratico, effettuando prove pratiche di manovre di primo soccorso.



FORMAZIONE GENERALE



Essere Anpas è il primo e più ampio progetto formativo per radicare ed ampliare l'identità, i valori, la coesione e lo sviluppo del movimento. Ha come oggetto di formazione il patrimonio culturale e valoriale di Anpas e, per questo, ha una valenza istituzionale.



PROTEZIONE CIVILE

La nostra associazione, sin dalla sua nascita, è sempre andata in soccorso ai cittadini colpiti da eventi naturali, affluita oggi nel Coordinamento Regionale di protezione Civile di ANPAS Piemonte. Dal terremoto dell'Irpinia a quello dell'Emilia, i nostri Volontari hanno sempre risposto portando conforto alle persone che hanno vissuto momenti drammatici.

Il nostro gruppo di Protezione civile opera in tutte le situazioni di maxi-emergenza ed è costantemente impegnata negli aggiornamenti e nelle simulazioni organizzate dalle autorità competenti.

FORMAZIONE AUTISTI



Per noi è importante la formazione dei nostri autisti indipendentemente che siano alla guida di un mezzo di emergenza o meno.

La sicurezza dei pazienti trasportati, dei Volontari e degli utenti della strada sono elementi sempre focalizzati nei nostri corsi di guida sicura.

Il percorso, messo a punto da nostri istruttori preparati e coordinati dal Comitato Regionale del Piemonte di ANPAS, prevede lezioni teoriche sul codice della strada, di tutte le leggi che gli autisti devono rispettare e le principali dotazioni di sicurezza di un mezzo di trasporto.

Parallelamente agli appuntamenti teorici, tutti i nostri autisti, vengono periodicamente messi alla prova in pista, ad effettuare non solo le più consuete manovre di guida ma anche districarsi nelle situazioni di pericolo, senza compromettere la sicurezza degli occupanti mezzo e degli utenti della strada.



GRUPPO GIOVANI

Il Gruppo Giovani della Croce Bianca Orbassano è composto da tutte le ragazze e i ragazzi con età compresa dai 16 ai 28 anni.

Coordinati da un responsabile che riporta alla Direzione dei Servizi, svolgono prevalentemente attività di animazione a sostegno della missione della nostra associazione, organizzando attività presso scuole e sul territorio, hanno il compito di diffondere messaggi quali la legalità, la solidarietà, il senso civico e il rispetto del prossimo.



ATTIVITA' ISTITUZIONALI ESTERNE

9-14 giugno Settimana di
Protezione Civile della Città di
Orbassano

10 agosto 2025 Camminata
sotto le Stelle

20 settembre 2025 45°
Anniversario Fondazione Croce
Bianca Orbassano

28 settembre 2025 Giornata
Mondiale del Cuore

05 ottobre 2025 Motori e
Solidarietà

11 ottobre 2025 OpenDay Anpas
Piemonte











SERVIZIO CIVILE

La Croce Bianca Orbassano essendo iscritta all' Anpas Nazionale come Ente per lo svolgimento del Servizio Civile Universale nel 2025 ha nel suo organico 6 ragazzi per il progetto sociale Solidarietà in movimento e 6 ragazzi per il progetto emergenza Cuore in corsa.

Le attività previste per i ragazzi sono di tipo sociale: trasporto disabili dalle proprie abitazioni ai centri di riabilitazione, trasporto dei ragazzi diversamente abili dalle proprie abitazioni alle scuole che frequentano, trasporto degli utenti verso i centri specializzati per visite e controlli, mentre per i ragazzi del progetto emergenza, in particolare la loro attività di svolge con nostri dipendenti o Volontari durante il turno diurno sulla nostra postazione di emergenza.



LE RISORSE

ATTIVITA'

ANALIZZANDO LE ATTIVITÀ IN FORMA SINTETICA, SI POSSONO RICONSTRUIRE LE SEGUENTI VOCI:

- IMMOBILIZZAZIONI IMMATERIALI COMPRENDE ALTRI COSTI DI SVILUPPO;
- IMMOBILIZZAZIONE MATERIALE CHE COMPRENDE GLI IMPIANTI E MACCHINARI, ATTREZZATURE E ALTRI BENI;
- ATTIVO CIRCOLANTE CHE COMPRENDE: RIMANENZE, CASSA BANCHE CREDITI VERSO CLIENTI E CREDITI DIVERSI;
- CREDITI VERSO ALTRI COMPRENDE TUTTI I CREDITI DA RICEVERE DA ENTI CON CUI ABBIAMO LE CONVENZIONI.
- DI SEGUITO I DATI 2025:

VOCI

IMMOBILIZZAZIONI IMMATERIALI

68.266

IMMOBILIZZAZIONI MATERIALI

185.669

ATTIVO CIRCOLANTE

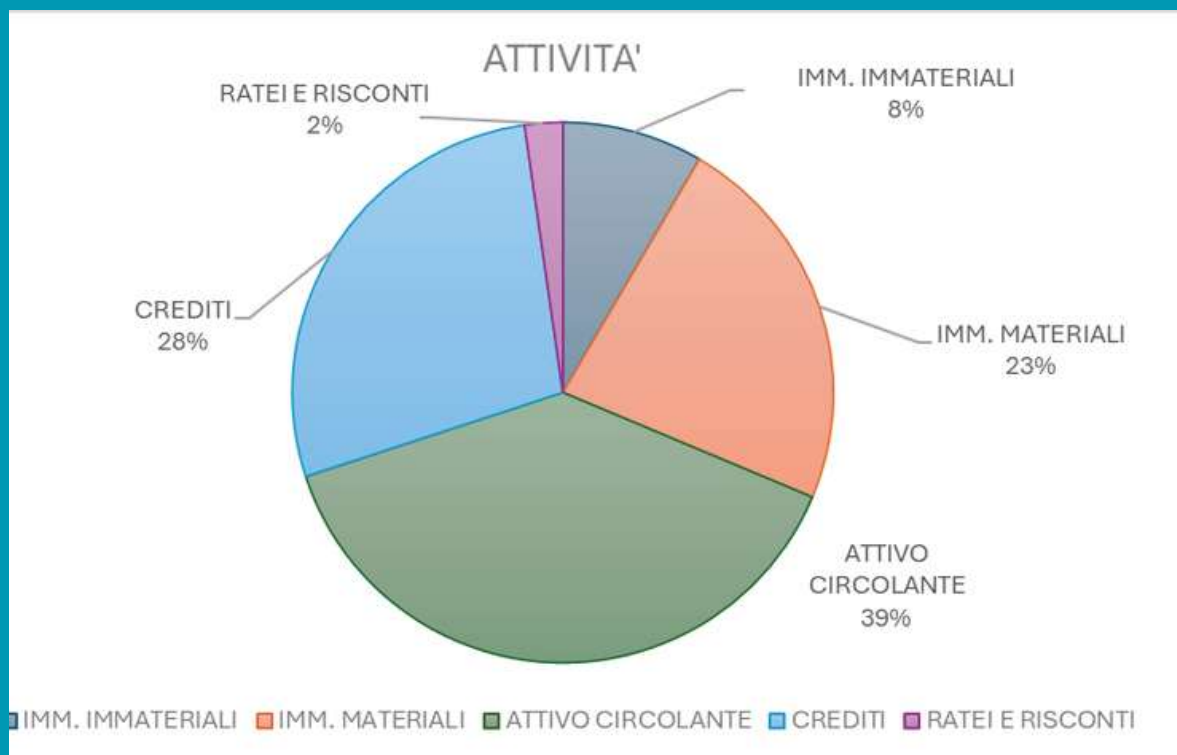
313.279

CREDITI VERSO ALTRI

225.042

RATEI E RISCOINTI

18.393



PASSIVITA'

ANALIZZANDO LE PASSIVITÀ IN FORMA SINTETICA, SI POSSONO RICONSTRUIRE LE SEGUENTI VOCI:

-PATRIMONIO NETTO CHE COMPRENDE: IL FONDO DOTAZIONE DELL'ENTE, FONDO VINCOLATO E AVANZI DI GESTIONE ANNI PRECEDENTI

-FONDI RISCHI E ONERI CHE COMPRENDE IL FONDO T.F.R.

-DEBITI CHE COMPRENDE I DEBITI VERSO BANCHE, DEBITI VERSO FORNITORI, DEBITI TRIBUTARI

-RATEI E RISCOI PASSIVI

VOCI

PATRIMONIO NETTO

FONDO RISCHI E ONERI

DEBITI

RATEI E RISCOI PASSIVI

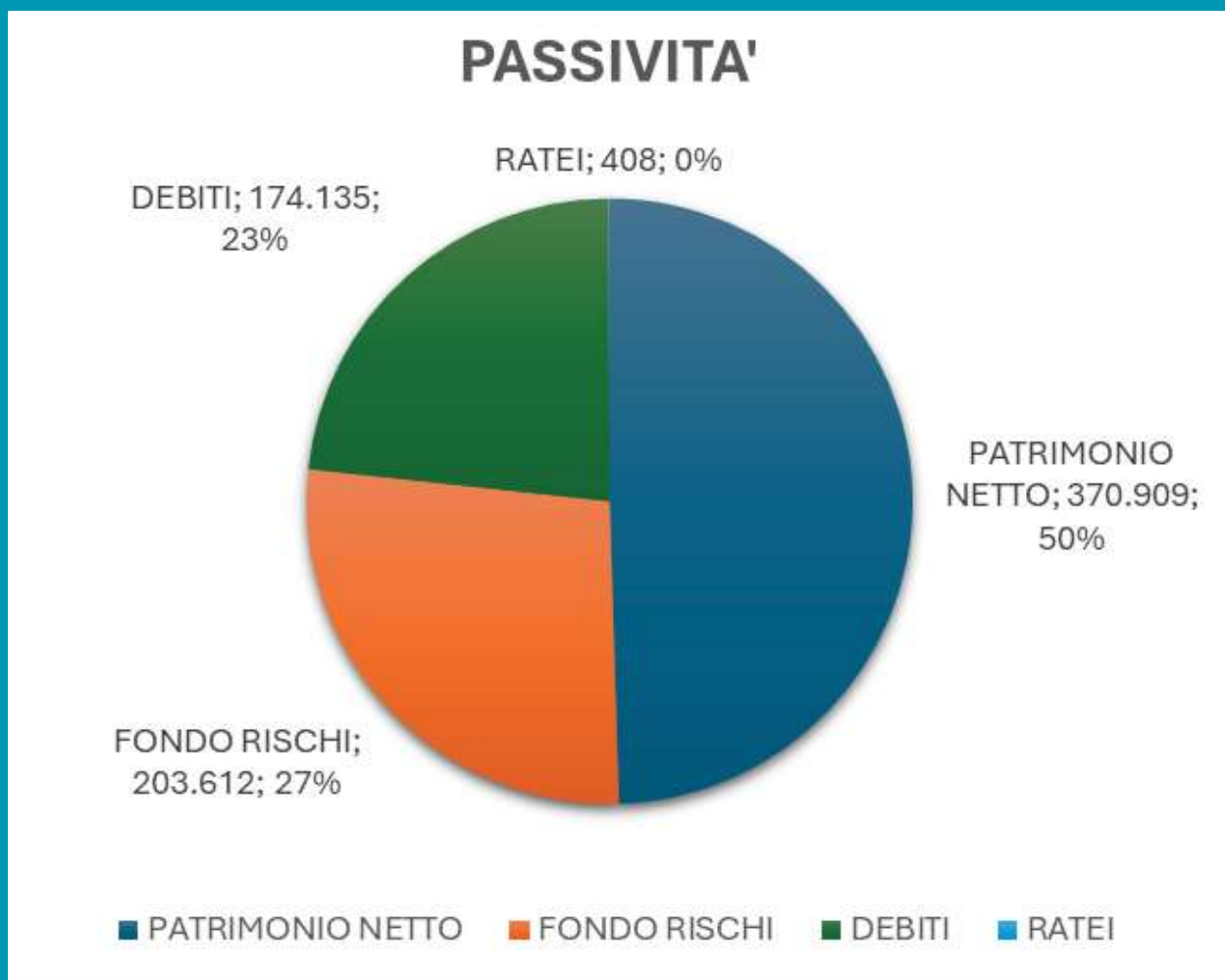
IMPORTO EURO

370.909

203.612

174.135

408

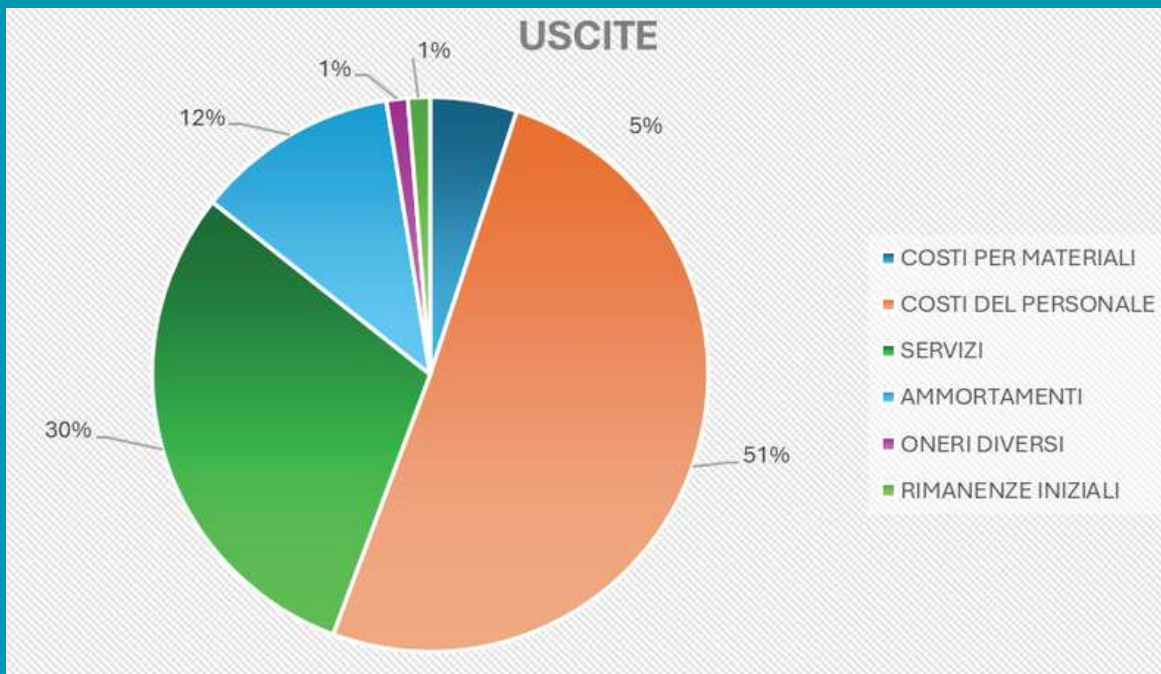


USCITE

NELL'ANALIZZARE IL QUADRO CHE RIGUARDA LE USCITE IN FORMA SINTETICA, SI POSSONO RISCOVRARE LE SEGUENTI VOCI:

- COSTI PER MATERIALI CHE COMPRENDE MATERIE PRIME, MATERIALE SANITARIO, AMMORTAMENTO
- COSTI PER IL PERSONALE CHE COMPRENDE RETRIBUZIONI DIPENDENTI, ONERI SOCIALI ECC
- SERVIZI E MEZZI CHE COMPRENDE, COSTI GENERALI, CONSULENZE, GESTIONE SEDE, MANUTENZIONE AUTOMEZZI, ECC..
- AMMORTAMENTI: È IL PROCEDIMENTO CONTABILE CHE HA LO SCOPO DI RIPARTIRE SU PIÙ ANNI IL COSTO DEI BENI AVENTI UTILITÀ PLURIENNALE.
- ONERI DIVERSI DI GESTIONE CHE COMPRENDE: SOPRAVVENIENZE PASSIVE, TRIBUTI E MULTE QUOTE ASSOCIATIVE
- RIMANENZE INIZIALI ABBIGLIAMENTO VOLONTARI

VOCI	IMPORTO EURO
COSTI PER MATERIALI	54.159
COSTI DEL PERSONALE	542.761
SERVIZI	321.527
AMMORTAMENTI	126.477
ONERI DIVERSI	13.327
RIMANENZE INIZIALI	13.766

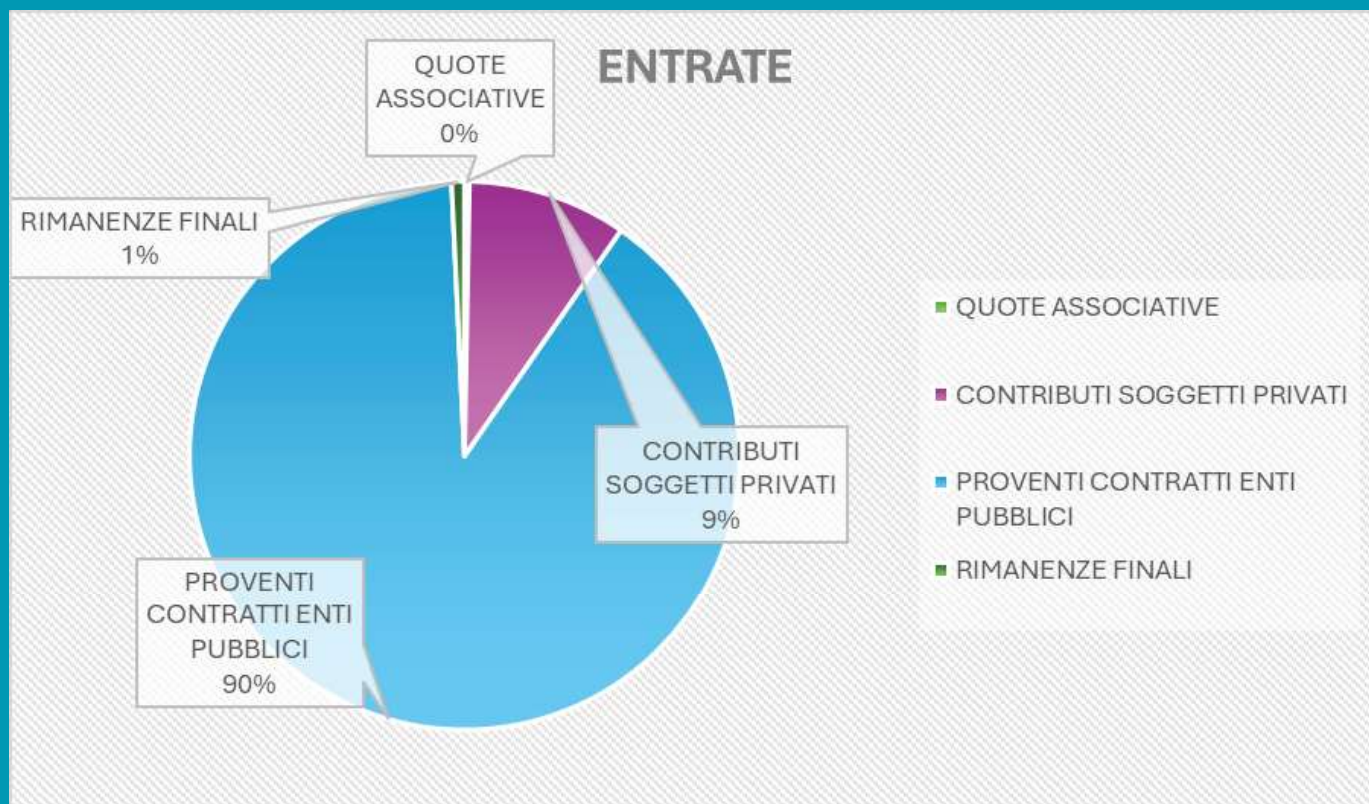


ENTRATE

NELNELL'ANALIZZARE IL QUADRO CHE RIGUARDA LE ENTRATE IN FORMA SINTETICA, SI POSSONO RICONSTRARE LE SEGUENTI VOCI:

- QUOTE ASSOCIATIVE, EROGAZIONI LIBERALI PROVENTI 5 PER MILLE
- CONTRIBUTI DA SOGGETTI PRIVATI E PRESTAZIONI CESSIONI A TERZI
- PROVENTI DA CONTRATTI CON ENTI PUBBLICI E ALTRI RICAVI
- RIMANENZE FINALI

VOCI	IMPORTO
EURO	
QUOTE ASSOCIATIVE	
3.154	
CONTRIBUTI SOGGETTI PRIVATI	103.940
PROVENTI DA CONVENZIONI CON ENTI PUBBLICI	1.018.147
RIMANENZE FINALI	
8.363	



PER L'ANNO 2025 LA NOSTRA ASSOCIAZIONE HA CONSEGUITO IL SEGUENTE RISULTATO:

AVANZO DI GESTIONE € 61.588



IN ATTUAZIONE DEL DECRETO LEGISLATIVO 3 LUGLIO 2017, N. 117, CHE DISCIPLINA IL CODICE DEL TERZO SETTORE, L'AVANZO CONSEGUITO, IN OSSERVANZA ALLA DELIBERAZIONE DELL'ASSEMBLEA DEI SOCIE E' STATO DESTINATO AD AUMENTARE IL PATRIMONIO LIBERO DELL'ASSOCIAZIONE.

COSTI FIGURATIVI

Nel 2025 i Volontari dell'Associazione hanno contribuito ad erogare servizi per un totale di 56.304 ore di volontariato.

Tale dato è stato rilevato per valorizzare le ore di volontariato prestate, cioè la prestazione di lavoro effettuato gratuitamente dal personale volontario.

La contabilizzazione ci ha permesso di venire a conoscenza dell'esatto valore delle prestazioni effettivamente rese dai volontari rapportandole al costo medio orario dei dipendenti, poiché le prestazioni ricevute costituirebbero un costo se l'Associazione dovesse reperirle sul mercato del lavoro.

Le ore effettivamente svolte dai volontari, sono state valorizzate a un costo medio orario pari a euro 23,00 come evidenziato nella tabella sottostante.

Ore totali volontari anno 2025	56.304
Costo orario	23,00
Valorizzazione (euro)	1.294.992



**SPERANDO CHE QUESTO STRUMENTO VI SIA STATO UTILE PER CONOSCERE MEGLIO
LA CROCE BIANCA DI ORBASSANO
AUGURO A TUTTI UN BUON PROSEGUIMENTO DI LAVORO, CRESCITA E MIGLIORAMENTO.**

OBIETTIVI 2026

Aggiornamento e mantenimento nuovo Sito Internet Associativo, Manuale ISO 9001:2015 audit interni e procedure.

**Nuovo Bando Servizio Civile Universale 2026
Formazione Sanitaria
Protezione Civile
Immagine e Comunicazione**

Partecipazione bando CRT Missione soccorso per l'assegnazione di una nuova Ambulanza da inserire nel nostro autoparco esistente.

Consolidamento procedure e regole di formazione sanitaria, inserimento di almeno 30 nuovi volontari, ricerca di risorse idonee per il rinnovo del consiglio direttivo 2026-2030.